

Intézményi Férőhely Kiváltási Terv

Aranyalma Integrált Szociális Intézmény Fejér Vármegye Palást Otthon
Polgárdi-Tekerespuszta

Intézményi Férőhely Kiváltási Terv

**Aranyalma Integrált Szociális Intézmény Fejér Vármegye Palást
Otthon Polgárdi-Tekerespuszta
8154 Polgárdi, Tekeres puszta 1.**



Készítette: Hajduné Reith Mónika, telephelyvezető



Polgárdi-Tekerespuszta, 2024.



Jóváhagyta: Farkas Judit, Intézményvezető



Gánt-Bányatelep, 2024.

Intézményi Férőhely Kiváltási Terv

Aranyalma Integrált Szociális Intézmény Fejér Vármegye Palást Otthon
Polgárdi-Tekerespuszta

Vezetői összefoglaló

A kiváltás új irányelvek mentén, új alapokra helyezi a fogyatékos emberekről való gondolkodást.

Középpontjában az ember áll, akinek különböző módú és mértékű segítségre van szüksége ahhoz, hogy a lehető legteljesebben élhesse életét. Nem károsodása, sérülése, fogyatékosága, akadályozottsága, hanem EMBERI mivolta determinálja létét.

Az egyéni fejlesztések során kiderült, hogy lakóink milyen tudásokat sajátítottak el életük során, mennyi intézményi írott –és íratlan szabályhoz tanultak meg alkalmazkodni, mennyi örömet, fájdalmat viseltek, hány barátot, szerelmet, közösséget mondhatnak magukénak.

Egyéni fejlesztési és kiváltási terveink alappillére a cselekvő tanulás. Kezdetben, az adott, zárt közösségben történő boldogulás határozta meg, majd a társadalmi normák, szabályok jelölték ki a fejlesztés irányát. Pár éve a fejlesztések statikussá váltak. Lakóink megváltozott igényeit, szükségleteit az intézményi rendszer, a tárgyi- és személyi feltételek, az izolált elhelyezkedés már nem tudja kiszolgálni. Ezek a körülmények nem segítik, esetenként gátjai is az egyéni képességek kibontakoztatásának, az önrendelkező élet kialakításának.

Ezért köteleződünk el a férőhely kiváltás mellett. Hisszük, hogy mindenkinek joga, az őket segítőknak pedig kötelessége megteremteni az emberibb körülményeket ahhoz, hogy a természetes közösségi létben, a mások által hozzáférhető szolgáltatásokat igénybe véve élhessék életüket.

Nem mérlegelhető életkor, mentális-és pszichés állapot alapján sem, hogy kinek meddig jár az emberibb lét lehetősége.

A 10-12 fős, házak személyi összetételét lakóinkkal közösen kívánjuk kialakítani. A szükséglet felmérések megtörténtek, de ezeket időszakosan újra kell értelmeznie felmérőknek és lakóinknak egyaránt. Ez jelenleg egy lista, amiben a szükséglet kielégítés módját rangsorolni, súlypontosítani, ütemezni kell.

A dolgozók szemléletformálása folyamatos.

Több olyan programot szervezünk a környező települések bevonásával, ahol megismerkedhetnek a partnerek egymással.

Intézményi Férőhely Kiváltási Terv

Aranyalma Integrált Szociális Intézmény Fejér Vármegye Palást Otthon
Polgárdi-Tekerespuszta

Azt, hogy az új szolgáltatásfinanszírozás szempontjából mennyire lesz költséges, illetve költséghatékonyabb, mint a régi talán még nem is látható. Fontos megemlíteni, hogy vannak olyan nem anyagi javak, melyek az emberi jóllét, magasabb életminőség dimenziójában érhetőek tetten. Ezen vonatkozások hatása hosszútávon mérhető.

1. A jövőbeni terveket megalapozó helyzetértékelés.

1.1. Az intézmény bemutatása

Az Intézmény fenntartója a Szociális és Gyermekvédelmi Főigazgatóság (továbbiakban: SZGYF), közvetlen irányítója pedig az SZGYF Fejér Vármegyei Kirendeltsége.

Az intézmény jelenleg 202 férőhellyel rendelkezik, ebből 152 férőhelyen ápoló-gondozó otthoni, míg 50 férőhelyen rehabilitációs intézményi ellátást biztosítunk, értelmi fogyatékos és halmozottan sérült felnőtt személyek számára.

Az intézmény 1954-ben alakult egy uradalmi birtokon, 50 férőhellyel. 1984-ben és '86-ban két darab, 100-100 fő elhelyezésére alkalmas épületet építettek. Az épületeket kifejezetten értelmi sérültek számára hozták létre, akik „dolgozni tudnak és ellátják magukat”. Ezek egyemeletes pavilonok, elrendezésében a kollégiumi rendszert idézik. Az intézmény besorolása 1994-ig foglalkoztató intézet volt. A lakók - 100%-os foglalkoztatottsággal - az intézményi gazdaságban, illetve az intézmény területén működő ipari műhelyekben dolgoztak. Az addig beutaló határozattal érkező lakók beutalója életük végéig szólt.

1993-tól azonban a rehabilitációs intézményi beutalás 5 évig terjedt, amit 3 évvel lehetett meghosszabbítani. Problémaként jelentkezett, hogy mi történjen azokkal az emberekkel, akik rehabilitációja az akkori állapotuk, életkoruk miatt elképzelhetetlen volt. Az intézményekben végzett első nagy állapotfelmérés 200 lakónk esetében ápoló-gondozó otthoni ellátást javasolt.

Így 2001-től 200 férőhelyen ápoló-gondozó otthoni és 50 férőhelyen rehabilitációs intézményi ellátást biztosítottunk.

Intézményi Férőhely Kiváltási Terv

Aranyalma Integrált Szociális Intézmény Fejér Vármegye Palást Otthon
Polgárdi-Tekerespuszta

1998-tól már működött intézményünk területén, jól elkülöníthetően, ám intézményi keretek között belső lakóotthonunk. Ennek működése az akkor megismert LEWO programra épült. Ez 10 fő számára biztosított önállóbb, önrendelkezőbb életet.

Egy újabb lakóotthoni pályázatot kihasználva 2007-re felépült 8 fő elhelyezését biztosító külső, városba integrált, Polgárdi belvárosában lévő rehabilitációs célú lakóotthonunk. A belső lakóotthonban élők – egy pár kivételével – költözhettek a külső lakóotthonba, míg a nagy intézményben már folyt 10 lakó felkészítése a belső lakóotthoni életre.

Ezzel egy időben már kértük a fenntartót, hogy a zsúfoltság csökkentése érdekében a lakóotthoni férőhelyekkel-, 18 férőhellyel- csökkentse az intézményi férőhelyek számát. Az intézmény így 250 férőhelyes maradt de: 182 férőhelyen ápoló-gondozó otthoni ellátást, 50 férőhelyen rehabilitációs intézményi ellátást, 10 férőhelyen belső lakóotthoni, míg 8 férőhelyen, intézményen kívüli lakóotthoni ellátást biztosítottunk. A külső lakóotthoni ellátás kezdetben erősen kötődött, mintegy lenyomatát képezve az intézményi ellátásnak. Majd az évek során „önállósult”, jelenleg már külön telephelyként működik. Az ott élők esetében valódi inklúzió valósult meg. A városban, különböző munkahelyeken dolgoznak, szabadidejüket is önállóan szervezik, tervezik. Természetes támogatói közegük kialakult, megfelelő. A városban működő szolgáltatásokat veszik igénybe szükség esetén a lakóotthoni segítő közbenjárásával.

Az intézmény foglalkoztató intézetként indult. Az időközben felmerülő problémákra, nehézségekre a szakma mindig előrelátóan, érzékenyen reagált. Az évek során történt változásokat jelentős részben a lakók állapotváltozása, az egyéni szükségletek kielégítése iránti igény motiválta. Igen sok szakmai „újítással” ismerkedtünk meg az évek során. Szinte mindegyikkel még modellkísérleti stádiumban. Ezekben a programokban való részvételünket nyilván a szakmai érdeklődés is motiválta, de leginkább kerestük azokat a lehetőségeket, amik a felmerülő problémákra megoldási módokat vázolhat fel. Így vettünk részt a LEWO programban, a lakóotthoni programokban, a modernizációs programban, az Intézményi Munkahelyi Gyakorlatban, az Intézményi Támogatott Foglalkoztatásban stb.

A szakmai munka már a kezdetektől a csoportmunkára épült. 1998-ban jól körülhatárolható szakmai csoportokat hoztunk létre, amik a különböző jogszabályi elnevezéseknek megfelelően, de ma is ugyanúgy működik: gondozási, egészségügyi, fejlesztő-szociális és

Intézményi Férőhely Kiváltási Terv

Aranyalma Integrált Szociális Intézmény Fejér Vármegye Palást Otthon Polgárdi-Tekerespuszta

mentálhigiénés, valamint foglalkoztatási csoport. A 2001-től bevezetett egyéni fejlesztési tervekben minden csoport szerepet és felelősséget kapott. Az önkiszolgálás területén a gondozási és egészségügyi csoport hosszú- és rövidtávú célokat tűzött ki, feladatokat határozott meg, amikhez felelősöket és időbeli ütemezést rendelt hozzá. A szocializáció és kommunikáció a fejlesztő és mentálhigiénés kollégák, míg a foglalkoztatás tervezése, szervezése, irányítása a foglalkoztatási csoport feladata.

A kollégák az új szakmai törekvésekről, irányelvekről mindig összdolgozói értekezleten értesülnek. Ezt követik a csoportértekezletek, mikor a csoportvezetők az adott csoportra vetítve határozzák meg az elkövetkező fél év feladatait a szakmai törekvéseknek megfelelően. Havonta tartanak a gondozási egységek divíziós megbeszéléseket. Itt minden szakmai csoport képviselteti magát. Ezek nagyrészt a végrehajtott feladatok értékelésére, az elkövetkező feladatok ütemezésére, probléma megoldásra, esetmegbeszélésre szerveződnek. Naponta rövid vezetői megbeszélést tartunk. Ezen a napi működést biztosító témákat érintünk. Ez kiegészült azzal, hogy hetente egyszer az új irányelveket, azok jogi hátterét beszéljük át mintegy belső továbbképzés keretében. Ennek témáját az intézményi férőhely kiváltás adja. Szintén naponta tartunk rövid szakmai megbeszélést is, ami a napi működést segíti. Itt minden, adott napon szolgálatot teljesítő kolléga jelen van.

A csoportok, vezetők működését egyértelműen a lakók egyéni igényei, szükségletei determinálják. Az egyéni fejlesztési és kiváltási tervek lakókkal történő közös értékelése világít rá sok esetben a jogvédelmi, érdekérvényesítési, lehetőségbeli, szervezeti, működési problémákra. Ezekre próbálunk reagálni. A lakók is minden esetben értesülnek a szervezetben zajló szakmai folyamatokról. Az általános tájékoztatást lakógyűlés keretében kapják. Ezeket a havonta összehívott gondozási egységenként szervezett nagycsoportok teszik konkrétabbá, átláthatóbbá. Itt beszélnek meg a lakók és dolgozók közösen a várható programokat és a felmerülő problémákat is. A további megbeszélések, a célok eléréséhez szükséges csoportos és egyéni feladatok meghatározása a fejlesztési kiscsoportokban és egyéni beszélgetések keretében történik. Ezek oda- vissza ható kommunikációs csatornák. Munkánkat az Ellátottjogi képviselő és az Érdekképviseleti Fórum segíti.

Intézményi Férőhely Kiváltási Terv

Aranyalma Integrált Szociális Intézmény Fejér Vármegye Palást Otthon
Polgárdi-Tekerespuszta

Lakóink számára a lehető legnagyobb önállóságot biztosítjuk, de az intézményi keretek, a működési struktúra már nem tudja az önrendelkezés azon szintjét érvényre juttatni, ami a lakó fejlődését, integrációját, a normalizációját segíti. a kitagolás lehetőségével. Szakmai munkánkat közel öt éve a kiváltási program határozza meg. Így hosszú ideje a szakmai munkánk egy jelentős részében foglalkozunk az intézménytelenítés megvalósításával.

Mivel rehabilitációs intézmény is vagyunk és ezeket a férőhelyeinket a kiváltás nem érinti, ott is új gondolkodásra volt szükség. A szakmai együtt gondolkodás ott már folyamatos. Öt fős – minden terület képviselőjét biztosító, lakói képviselő is – csoport képviseli az alapját a közös munkának.

A rehabilitációs férőhelyek felújítása megtörtént, így korszerű, szükségletre fókuszáló tárgyi feltételek várják az ellátást igénylőket.

Az intézmény vezetése az irányítási, tervezési, ellenőrzési munkát, a szervezet biztonságos működését garantálja. A szakmai dolgozók mind emberileg mind szakmailag bizalmat élveznek. A feladatok, az új tudások megszerzése mindenki számára biztosított és elvárt is. Ezekre az ismeretekre, értékekre számítunk. Képzési tervünket, kínálatunkat is úgy állítjuk össze, hogy olyan kollégák vegyenek részt ezeken, akik motiváltak és tudásuk megosztására is képesek, hajlandóak.

1.2. Humán és tárgyi erőforrás

Az 1/2000.(I.7.) SzCsM rendelet a személyes gondoskodást nyújtó szociális intézmények szakmai feladatairól és működésük feltételeiről szóló 2. számú melléklet szerint az engedélyezett szakmai álláshelyek száma:

- gondozó/ápoló: 46 fő
- terápiás munkatárs/szociális munkatárs: 5 fő
- fejlesztő pedagógus: 6 fő
- vezető ápoló: 1 fő
- segítő- fejlesztő foglalkoztatás: 1 fő

Intézményi Férőhely Kiváltási Terv

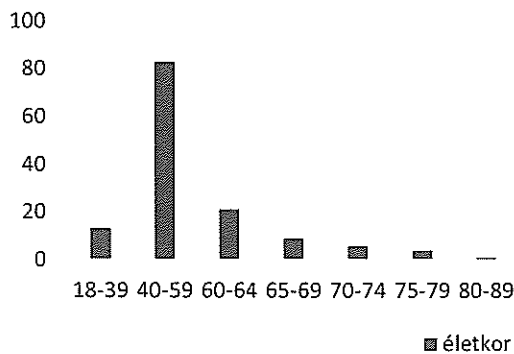
Aranyalma Integrált Szociális Intézmény Fejér Vármegye Palást Otthon Polgárdi-Tekerespuszta

6 munkavállaló felsőfokú képzéssel rendelkezik. 5 fő szakképzetlenként tölti be munkakörét.

Tárgyi feltételeink a **személyes gondoskodást nyújtó szociális intézmények szakmai feladatairól és működésük feltételeiről** szóló 1/2000. (I.7.) SZCSM rendeletben előírtak minimális szintjét érik el, ami nem azonos a szükségletalapú, humanizált, a többségi társadalom átlagának életkörülményeivel.

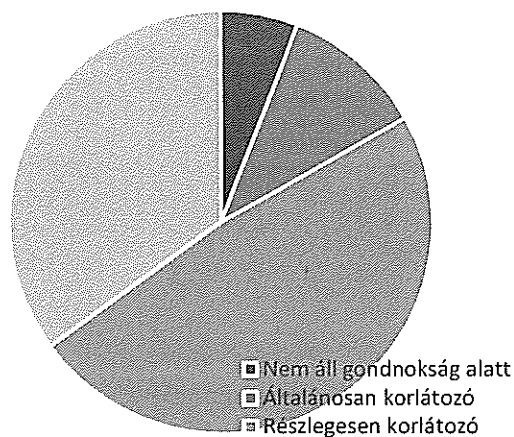
1.3. Lakók bemutatása

Életkor szerinti megoszlás



1. ábra

Cselekvőképesség

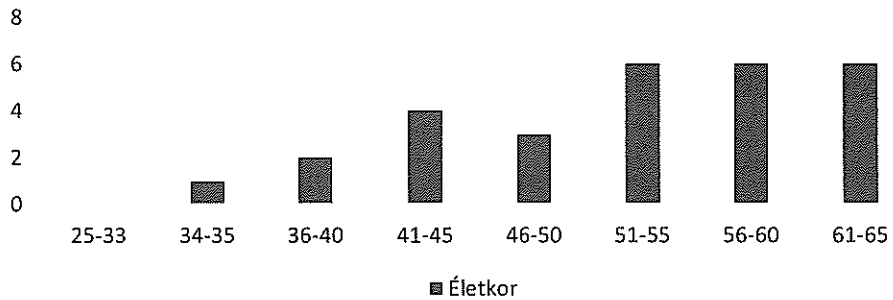


2. ábra

Intézményi Férőhely Kiváltási Terv

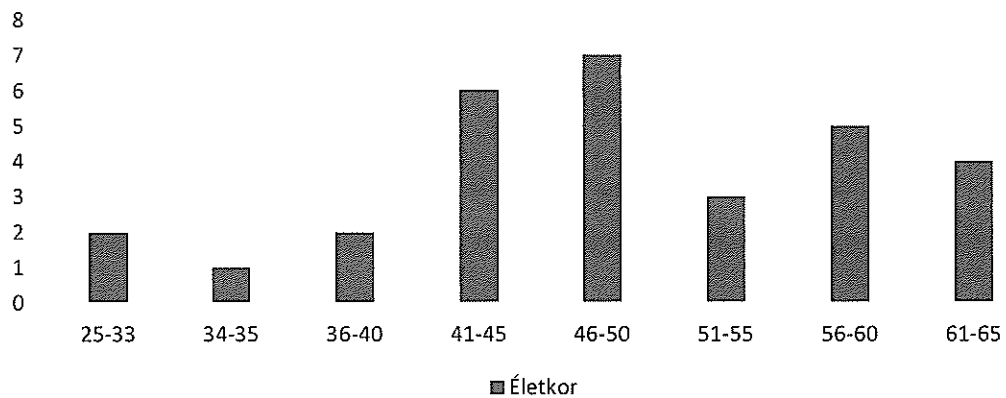
Aranyalma Integrált Szociális Intézmény Fejér Vármegye Palást Otthon
Polgárdi-Tekerespuszta

Fejlesztő foglalkoztatás életkor szerinti megoszlása (28fő)



3. ábra

Akkreditált foglalkoztatás életkor szerinti megoszlás (30fő)



4. ábra

Intézményi Férőhely Kiváltási Terv

Aranyalma Integrált Szociális Intézmény Fejér Vármegye Palást Otthon Polgárdi-Tekerespuszta

A szükségletfelmérést 137 fő ápoló-gondozó otthoni ellátást igénybe vevő értelmi fogyatékos és halmozott sérüléssel élő személynél végeztük el.

	Személyi higiéné	Személyi függetlens ég	Mobilitás	Életvezetés: háztartás, bevásárlás	Életvezetés: hivatalos ügyek, pénzkezelés	Közösségi részvétel
Önálló	28 fő	26 fő	26 fő	31 fő	12 fő	35 fő
Figyelemmel kísérés, szóbeli támogatás,	27 fő	29 fő	19 fő	19 fő	8 fő	25 fő
Intenzív motiválás, részleges támogatás	35 fő	28 fő	39 fő	25 fő	31 fő	41 fő
Teljes támogatás	47 fő	54 fő	53 fő	62 fő	86 fő	36 fő
Összesen:	137 fő	137 fő	137 fő	137 fő	137 fő	137 fő

5. ábra

A 137 ellátást igénybe vevő közül:

Az értelmi fogyatékoság mértéke:

- 15 % halmozottan fogyatékos személy,
- 2 % súlyos értelmi fogyatékos személy
- 67 % közepes értelmi fogyatékos személy
- 16 % az enyhe értelmi fogyatékosággal élő személy

Mozgásállapot:

- 15 fő kerekesszékkal közlekedik. Közülük 6 fő önálló hely –és helyzetváltoztatásra képes, 9 fő pedig fokozott segítséget igényel. Járókerettel 9, míg tám bottal 5 fő önállóan közlekedik.
- 2 fő állandó katéterrel rendelkezik.

Intézményi Férőhely Kiváltási Terv

Aranyalma Integrált Szociális Intézmény Fejér Vármegye Palást Otthon
Polgárdi-Tekerespuszta

Étkezés:

77 fő képes a szociális normáknak megfelelően kulturáltan elfogyasztani az ételt, a személyi higiéniájuk megfelelő.

Körülbelül 54 fő képes felügyelet melletti önálló étkezésre, többen környezetük és önmaga tisztántartására nem képesek, illetve, ha a figyelemmel kísérés, részleges támogatás számukra nem biztosított nem vesznek részt az étkezésben. Az evőeszközök közül többen csak a kanál használatára képesek.

7 fő nyelési nehézségek miatt pépes ételt fogyaszt, 23 fő fokozott felügyelet mellett, de önállóan étkezik.

9 fő tud önállóan főzni, míg 5 fő rendszeresen, szabadidejében él is a kiskonyha adta lehetőségekkel.

Tisztálkodás:

28 fő önálló a higiénés feladatok ellátásában.

27 fő figyelemmel kíséréssel történő segítséggel önállóan végzi tevékenységét.

35 fő lakónk számára intenzív motiválás, részleges segítségnyújtás szükséges a testi higiéniá biztosításához. Teljes támogatásra 47 fő szorul.

A lakók ruházatának tisztán tartásáról, javításáról az intézményi mosoda gondoskodik, de lakóinknak lehetőségük van arra, hogy mossanak magukra. Többen mosógéppel, centrifugával rendelkeznek. 9 fő rendszeresen maga mossa ruháit. A nagyobb textíliákat mindig a mosoda mossa.

Szükségletfelmérés eredménye:

A szükségletfelmérések 2024. november hónapban készültek.

Lakóink közül 86 fő hivatalos ügyeik intézéséhez nagyfokú segítséget igényel. 39 fő szóbeli vagy részleges támogatással el tudja intézni hivatali ügyeit. 12 fő esetében tapasztalunk ezen a területen teljes önállóságot.

A háziorvosi ellátást helyben, intézményen belül veszik igénybe lakóink. Felülvizsgálatokra, szakorvosi ellátásra, fogászatra felügyelettel, szállítást igénybe véve tudnak elmenni, mert önállóan közlekedni, tájékozódni legtöbbjük nem képes vagy mozgásuk korlátozottsága miatt van szükségük erre a szolgáltatásra. Az elmúlt időben 5 lakónk önállóan oldotta meg

Intézményi Férőhely Kiváltási Terv

Aranyalma Integrált Szociális Intézmény Fejér Vármegye Palást Otthon Polgárdi-Tekerespuszta

szakorvosi ellátás igénybevételét. Ők már csak szóbeli támogatást, figyelemmel kísérést igényelnek. Lakóink idősödésével ezek a kísérések egyre több munkaerő és munkaidő ráfordítást igényelnek a szervezettől.

A gyógyszerelésüket kizárólag az intézményben dolgozó ápoló-gondozó személyzet végzi, így a szakszerű felügyelet biztosított a gyógyszerek rendszeres szedéséhez.

Az intenzív támogatást igénylők száma a mobilitás és az ügyintézés, pénzkezelés területén számottevő.

A mobilitásnál megjelenő támogatási igény azzal magyarázható, hogy intézményünkben magas a mozgássérüléssel élők száma, valamint, hogy az akadálymentes közlekedés az intézményen kívül komoly nehézséget okoz. Így a közlekedésben fokozott segítségre való igény jelentkezik.

A hivatalos ügyek intézésében, pénzkezelésben mutatkozó fokozott szükségleti igény összefügg a cselekvőképességet befolyásoló gondnoksággal. Ezek azok a területek, amit a gondnokság alá helyezési ítéletek befolyásolnak. Másrészt magyarázható azzal is, hogy a hivatali ügyintéзések bonyolultak, időnkénti átláthatatlanok, az infó-kommunikációs akadálymentesítés hiánya miatt. Féltő, hogyha ezeknek az ügyeknek a megoldásához lakóink nem kapnak folyamatos, megfelelő mértékű támogatást, elvesztik társadalmi szerepvállalásuk lehetőségét.

A viszonylag magas önállósági szint összefügg azzal, hogy intézményünk valamikor foglalkoztató, majd rehabilitációs intézet volt. Az önálló életvitel kialakítása, a reintegráció volt az intézményi szakmai munka fő irányvonala. Esetenként a rehabilitációs intézményből a szociális háló gyengesége, motivációs problémák miatt kerültek lakók ápoló-gondozó otthonba, nem képesség, készségstruktúrájuk vagy önellátási nehézségeik miatt.

A gyógyszerelés kockázati tényező, a pszichiátria gyógyszerek nem, vagy túlzott szedése pedig magas kockázatú tényező. Jelenleg 38 fő szed pszichiátriai, míg 42 fő belgyógyászati problémára gyógyszert. 34 főnek van szüksége inkontinencia termékre.

1.4. Következtetések

Intézményi Férőhely Kiváltási Terv

Aranyalma Integrált Szociális Intézmény Fejér Vármegye Palást Otthon Polgárdi-Tekerespuszta

Intézményünk évek óta foglalkozik a kiváltás szakmai előkészítésével. Rehabilitációs tevékenységünknek, az ezzel járó folyamatoknak, feladatoknak köszönhetően jelentős, szerteágazó tapasztalatra tettünk szert az integráció, normalizáció, önrendelkezés elősegítésében. Ennek köszönhetően az új szolgáltatás igényelte szemléletváltás megtörtént, fejlődik. Szakmai meggyőződésünk, hogy a támogatott lakhatás során létrejövő közösségi ellátás méltó, a kitűzött célokat biztosító életformát teremt ellátottjaink számára. Minden intézményünkben élő személynek joga van a minőségi életre, és mindenki alkalmas rá.

A kiváltási folyamat tervezésénél nagyon fontos a szereplők, folyamatban résztvevők meghatározása. Ugyanilyen jelentőséggel bír a felsorolt célcsoportok egymáshoz, az új struktúrájú szolgáltatáshoz való viszonyuk, helyzetük elemzése. Erre egy „Stakeholder” elemzés kiválóan alkalmas.

Stakeholder elemzés

Érdekeltek	Érintettség			Befolyás		
	alacsony	közepes	magas	alacsony	közepes	magas
Hozzá tartozók		X				X
Gondnokok		X				X
Lakók			X		X	
Dolgozók			X			X
Érdekképviseleti szervek			X	X		
Érintett települések lakói			X			X
Képviselőtestület		X				X
A települési szolgáltatásnyújtók-		X				X

Intézményi Férőhely Kiváltási Terv

Aranyalma Integrált Szociális Intézmény Fejér Vármegye Palást Otthon
Polgárdi-Tekerespuszta

egészségügy, szociális stb.						
A vásárolt szolgáltatások képviselői			X			X

9. ábra

2. Intézményi férőhelykiváltás bemutatása

Intézményünk a részleges kiváltás koncepcióját támogatja. Jelen esetben ez 137 férőhelyet érint. A férőhelykiváltást a környező településeken kívánjuk megvalósítani, figyelembe véve egymástól való távolságukat, népességüket, a meglévő alapszolgáltatásokat, foglalkoztatási helyzetüket. A számításba vett települések Enying, Lepsény, Szabadbattyán, Kőszárhegy. Polgárdit is be szeretnénk vonni a kiváltási folyamatba, de lakhatási szolgáltatást nem tervezünk oda. A szolgáltatási gyűrű kialakításánál építeni szeretnénk a települések már meglévő szolgáltatásaira, estlegesen azok bővítésére.

A férőhelykiváltás tervezésénél figyelembe vettük a települések lakosságának számát, a meglévő szolgáltatásokat, a foglalkoztatási helyzetet, a létrejövő szolgáltatási, lakhatási gyűrű átmérőjét.

A tervezésnél új ingatlan építésében és lakóház felújításában egyaránt gondolkodtunk.

Elsőkörösen a népességet figyelembe véve az alábbi megosztásban (ez természetesen módosulhat) tervezzük a megvalósítást.

- Enying: 50 férőhely – lakócentrum (3 esetfelelős)
- Lepsény: 24 férőhely – 2 ház (1 esetfelelős)
- Szabadbattyán: 24 férőhely – 2 ház (1 esetfelelős)
- Kőszárhegy: 12 férőhely -1 ház (1 esetfelelős)

A jelenlegi törvényi előírás alapján legkevesebb 6 fő esetfelelősre van szükség. Intézményünkben, szakmai területen 6 szakirányú diplomával rendelkező kolléga dolgozik. A szükséglet felmérések alapján- természetesen ezt több konstellációban is vizsgálni kell /

Intézményi Férőhely Kiváltási Terv

Aranyalma Integrált Szociális Intézmény Fejér Vármegye Palást Otthon Polgárdi-Tekerespuszta

szolgáltatási gyűrű, lakói állapot, összetétel stb. változása /- a jelenlegi dolgozói létszám nem elegendő a támogatott lakhatás segítő/támogatói rendszerének kiépítéséhez.

A kiváltás során létrehozandó házak számánál figyelembe vettük az adott települések lélekszámát, helyzetét. A lélekszámhoz illeszkedő elosztással el szeretnénk érni, hogy könnyebben beilleszkedjenek az adott közösségbe, így a természetes támogató közeg – ami elengedhetetlen a szolgáltatás fenntartásához – kialakulása is nagyobb eséllyel valósul meg.

Az érintett települések közül **Enying** a legnagyobb lélekszámú – 7000 fő – egyben járási központ is, ami több előnnyel is jár. A Fejér Vármegyei Szent György Kórház Rendelőintézete, Szakorvosi Rendelő az egészségügyi szolgáltatások igénybevételét könnyíti meg, nem csak a helyben, de a Lepsényben megvalósuló házak esetében is.

Lepsény 3200 lélekszámú település. Elhelyezkedése, foglalkoztatási helyzete miatt jó terepe a támogatott lakhatásnak.

Kőszárhegy mintegy 1500 fős település. A mezőgazdaság az egyik fontos megélhetési forrása az itt élőknek, ami a Támogatott Lakhatásban lakók foglalkoztatásában jut szerephez.

Szabadbattyán 4500 fős település. A környezeti adottságok, a mezőgazdaság fontos szempont a kiválasztásnál.

Elérhető szolgáltatások:

Enying: házi segítségnyújtás, jelzőrendszeres házi segítségnyújtás, szociális étkeztetés, idősek nappali ellátása, Fejér Vármegyei Szent György Kórház Enyingi Rendelőintézete, Országos Mentőszolgálat Mentőállomása,

Szabadbattyán: házi segítségnyújtás

Lepsény: házi segítségnyújtás, jelzőrendszeres házi segítségnyújtás, szociális étkeztetés, idősek nappali ellátása

Kőszárhegy: házi segítségnyújtás

Polgárdi: fogyatékos személyek nappali ellátása, támogató szolgáltatás, étkeztetés, házi segítségnyújtás, foglalkozás, fejlesztő foglalkoztatás

A településeken meglévő szolgáltatások bővítésével alkalmassá válhatnak a szolgáltatási gyűrűbe történő bevonásba.

Intézmény Férőhely Kiváltási Pályázat keretében megvalósult Kristály Szociális Szolgáltató Központ Polgárdiban nyújtott alapszolgáltatásokkal is számolunk.

Intézményi Férőhely Kiváltási Terv

Aranyalma Integrált Szociális Intézmény Fejér Vármegye Palást Otthon Polgárdi-Tekerespuszta

A Palást Otthon Polgárdi- Tekerespuszta telephelyen az akkreditált és fejlesztő foglalkoztatás jelenleg is működik, ami támogatott lakhatást igénybe vevők számára is nyitott lesz. Továbbá a szociális étkeztetés is biztosítható a telephelyen. A települések által kínált és a szükségletfelmérés alapján igényelt szolgáltatások közül a támogató szolgálat, és a fogyatékos személyek nappali ellátása nem biztosított, ezeket a telephelyen kívánjuk szolgáltatni. A támogató szolgálatot 90, míg a fogyatékos személyek nappali ellátását 50 férőhelyes kapacitással. A tárgyi feltételeket a felszabaduló helyeken biztosítani tudjuk.

A jelenlegi személyi feltételek nem tudják a tervezett szolgáltatások személyi igényeit fedezni. A támogató szolgálat segítő, gondozó, terápiás munkatársi feladatainak ellátására a jogszabály 3 főt biztosít, de a szükségletek, igénykapacitás és feladatellátási tartalom miatt 10 fő dolgozó foglalkoztatása lenne a minimális igény.

A támogató szolgálat feladata a személyi segítő szolgálat működtetése, amely segítséget nyújt a fogyatékos ember személyi (higiénés, életviteli, életfenntartási) szükségleteinek kielégítéséhez, a társadalmi életben való teljes jogú részvételhez, az önálló munkavégzéshez, tanulmányok folytatásához, szociális és egészségügyi szolgáltatások igénybevételéhez, kulturális, művészeti, sport, szabadidős tevékenységek végzéséhez, az alapvető szükségletek kielégítését segítő szolgáltatásokhoz, közszolgáltatásokhoz való hozzájutáshoz.

A támogató szolgálatot úgy kell megszervezni, hogy az egyéni szükségletekhez igazodjanak.

A támogató szolgáltatás a következő szolgáltatási elemeket biztosítja:

- gondozás,
- készségfejlesztés,
- tanácsadás,
- szállítás,
- felügyelet,
- gyógypedagógiai segítségnyújtás,
- háztartási segítségnyújtás és
- esetkezelés

A fogyatékos személyek számára biztosított nappali ellátás 3 gondozó és terápiás munkatárs biztosítható, ám a működéshez minimum 8 fő dolgozó biztosítása szükséges. Indokolt a

Intézményi Férőhely Kiváltási Terv

Aranyalma Integrált Szociális Intézmény Fejér Vármegye Palást Otthon Polgárdi-Tekerespuszta

magasabb létszám miatt is, hogy súlyos, halmozott sérüléssel él több ellátott. A súlyosság nem az értelmi képességeket, hanem az érzékszerveket érinti, úgymint a mozgásállapot, a hallás, a látás.

Az ápoló- gondozó otthoni ellátást jelenleg 152 férőhelyen tudjuk biztosítani. A demográfiai mutatókat, szükségletfelmérések eredményeit áttekintve az Aranyalma Integrált Szociális Intézmény Fejér Vármegye Palást Otthon Polgárdi- Tekerespuszta telephelyén, **42 férőhelyen** továbbra is **ápoló- gondozó otthoni ellátást** biztosítanánk azon lakók számára, akik nem kívánják elhagyni a megszokott életterüket, a változás magasfokú kockázatot jelenthetne számukra.

A munkaerő igény a következő: 1 fő intézményvezető, 1 fő vezető ápoló, 13 fő ápoló/gondozó, 2 fő szociális/terápiás munkatárs, 2 fő fejlesztő pedagógus. Funkcionális feladatok ellátására: 1 fő mosó-, vasalónő, 1 fő varrónő, 1 fő takarító, 1 fő karbantartó.

50 férőhelyes lakócentrumot Enyingen kívánjuk létrehozni azon ellátást igénylők számára, akik intenzív ápolást- gondozást igényelnek. A munkaerő igény 3 fő esetfelelős, ám az itt elhelyezést nyero ellátottak igényei megkivánják 8 fő gondozó/segítő alkalmazását.

A lakhatást biztosító ingatlanok tervezésénél használt ingatlanok vásárlásával, felújításával, és újak építésével is tervezünk. Ezzel egyfelől a települések eltérő sajátosságaihoz (esetlegesen felajánlott ingatlanok), másfelől a kiváltásban érintettek eltérő szükségleteihez is tudunk alkalmazkodni.

Az **5 darab 12 fős lakóingatlan** munkaerő igénye a törvényi előírásoknak megfelelő 4 fő esetfelelős, de szükséges ezek felett minimum 18 fő segítő/gondozó.

Az új szolgáltatás bevezetése természetesen kockázatokkal is jár, amiket figyelembe kell venni a tervezésnél, csakúgy, mint a meglévő erőforrásokat. A „SWOT” analízis segítségével meghatározhatjuk a kockázatokat épp úgy, mint a lehetséges erősségeket.

Intézményi Férőhely Kiváltási Terv

Aranyalma Integrált Szociális Intézmény Fejér Vármegye Palást Otthon
Polgárdi-Tekerespuszta

<p>ERŐSSÉGEK</p> <p>szakmai és erkölcsi normákon alapuló stabil normarendszer</p> <p>Az intézményi stratégia és vízió a támogatott lakhatás szükségyszerűségét hangsúlyozza</p> <p>magas szakképzettségi arány</p> <p>előzetes tudás a támogatott lakhatásról</p> <p>segítő gondozási modell ismerete</p> <p>rehabilitációs tapasztalat</p> <p>a „semmit róluk nélkülük” elv gyakorlati alkalmazása</p> <p>ellátást igénybe vevők magas foglalkoztatottsági aránya</p> <p>lakók többségének jó az érdekérvényesítő képessége</p> <p>LEWO /minőségfejlesztés a felnőtt értelmi fogyatékosok lakhatást nyújtó szociális ellátásában/ Intézményi Támogatott Foglalkoztatás; Intézményi Munkahelyi Gyakorlat programokban szervezett tapasztalat</p>	<p>GYENGESEGEK</p> <p>alacsony bérezés</p> <p>alacsony presztízs</p> <p>merev struktúra</p> <p>tapasztalati tér hiánya</p> <p>jogok és kötelezettségek egyensúlyának hiánya</p> <p>alacsony igényszint</p> <p>elképzeléseinket az adottságokhoz igazítjuk, komfortzónát átlépő szemlélet gyengesége</p>
<p>LEHETŐSÉGEK</p> <p>felelősségvállalás erősítése</p> <p>támogatott döntéshozatal</p> <p>külső környezet, életminőség javulása</p> <p>természetes támogató háló kialakulása</p>	<p>VESZÉLYEK</p> <p>a létrejövő szolgáltatások megbízhatósága</p> <p>munkaerő helyzet- munkaerő-hiány</p> <p>az új struktúrához való alkalmazkodás</p> <p>fenntarthatóság</p> <p>beruházás forráshiánya</p>

10. ábra

Megvalósításhoz kapcsolódó költségelemek felsorolásszerű bemutatása

- szakmai terv elkészítése
- szükséges engedélyezési dokumentumok, műszaki tervek, kiviteli tervek, tender tervek, tervezői költségbecslés elkészítése
- szükségletfelmérés, helyzetfeltárás, szakvélemények elkészítése
- társadalmi partnerek, érintettek bevonásával kapcsolatos tevékenységek (közmeghallgatás, lakossági fórum)
- szakértői tanácsadás (ingatlan értékbecslés, jogi tanácsadás, stb díja)
- Lakosság tájékoztatása ÁÚF c. dokumentum/KTK2020 kézikönyv alapján
- Rehabilitációs szakmérnök tanácsadás igénybevétel
- A kiváltás során fennmaradt épületek vonatkozásában kötelező a további hasznosítási tervek elkészítése
- Szükséges engedélyezési dokumentumok, műszaki tervek, kiviteli tervek, tender tervek, tervezői költségbecslés elkészítése
- Beszerzési/közbeszerzési szakértő díja (szerződés megkötése – beruházás)
- KEF beszerzés lefolytatása, szerződések megkötése - kis értékű informatikai, irodatechnikai eszközök
- Gépjármű beszerzése
- Immateriális javak beszerzése
- Terület-előkészítés - pl. tereprendezési munkák
- Új támogatott lakhatási férőhelyek létrehozása (új építés, átalakítás, bővítés, felújítás, bontás)
- Projektarányos és/vagy komplex akadálymentesítés
- Infrastruktúra (víz- és energiaelosztási, távközlési hálózat) fejlesztése, közművesítés, közmű felújítása telekhatáron belül
- Műszaki ellenőri szolgáltatás

Intézményi Férőhely Kiváltási Terv

Aranyalma Integrált Szociális Intézmény Fejér Vármegye Palást Otthon Polgárdi-Tekerespuszta

- 1/2000. (I. 7.) SzCsM rendeletben foglalt szakmai, személyi és tárgyi feltételek kialakítása
- Szolgáltatási gyűrű kialakítása, fejlesztése (ahol nem áll rendelkezésre)
- Foglalkoztatás tárgyi és szakmai feltételeinek megteremtése, bővítés, fejlesztése
- Marketing, kommunikációs tevékenységek (Az ellátottak közvetlen és közvetett interperszonális környezetében élők részére kidolgozott és megtartott érzékenyítő tevékenység)
- Kötelezően előírt nyilvánosság tevékenységek ÁÚF c. dokumentum/KTK2020 kézikönyv alapján
- Projektszintű könyvvizsgálat tevékenység
- személyes jelenléttel járó érzékenyítő rendezvény (lakossági tájékoztatás, bemutató, személyes egy-konzultáció, csoportos találkozó, ellátottak és lakókörnyezet képviselőinek közös program szervezése, lebonyolítása)
- Szakmai vezető foglalkoztatása heti 40 órában
- Projekthez kapcsolódó képzések költsége
- Projektmenedzser foglalkoztatása heti 20/40 órában
- Pénzügyi vezető foglalkoztatása heti 20/40 órában
- Projektasszisztens foglalkoztatása
- Pénzügyi asszisztens foglalkoztatása
- Projektmenedzsment szolgáltatás
- Esélyegyenlőség és környezetvédelmi szempontok érvényesítése

Intézményi Férőhely Kiváltási Terv

Aranyalma Integrált Szociális Intézmény Fejér Vármegye Palást Otthon
Polgárdi-Tekerespuszta

3. A tevékenységek megvalósításának tervezett ütemezése

A PROJEKT TEVÉKENYSÉG- ÉS ÜTEMTERVE (GANTT DIAGRAM) (Minta)

A tevékenységek			Időütemezés																														
sorszám	megnevezése	a végrehajtásért felelős neve	1.	2.	3.	4.	5.	6.	7.	8.	9.	10.	11.	12.	13.	14.	15.	16.	17.	18.	19.	20.	21.	22.	23.	24.	25.	26.	27.	28.	29.	30.	
			hónap																														
ELŐKÉSZÍTÉS																																	
1.	Szakmai terv elkészítése	szakmai stábja	X	X	X																												
2.	Ingatlanok, telkek kiválasztása	fenntartó képviselője, rehab szakmérnök	X	X																													
3.	A szükséges szakvélemények, műszaki tervek beszerzése	fenntartó képviselője, projekt menedzser				X	X																										
4.	Együttműködési megállapodás a Szociális intézményi férőhely kiváltási szakmai koordinációs műhely kialakítása c. felhívás keretében megvalósuló kiemelt projekttel	fenntartó képviselője	X																														
5.	Egyeztetés az IFKT módszertan és felkészítés alapján, rehabilitációs szakmérnökkel és tanácsadóval	fenntartó képviselője	X	X																													
6.	Regisztráció az FSZK által biztosított elektronikus felületen	fenntartó képviselője	X																														
7.	Közbeszerzések előkészítése	fenntartó képviselője	X	X																													
8.	Lakosság tájékoztatása, érzékenyítése	fenntartó képviselője	X	X	X	X	X	X																									
9.	Kommunikációs terv elkészítése	fenntartó képviselője	X	X																													
10.	Nyomatott tájékoztatók elkészítése	fenntartó képviselője	X	X																													
11.	A célcsoport tájékoztatása, bevonása a tervezésbe	fenntartó képviselője	X	X																													
12.	A megvalósításba bevont szakemberek kiválasztása	fenntartó képviselője	X	X																													
MEGVALÓSÍTÁS																																	
13.	Projektmenedzser alkalmazása	fenntartó képviselője				X	X	X	X	X	X	X	X	X	X	X	X	X	X	X	X	X	X	X	X	X	X	X	X	X	X	X	X
14.	Pénzügyi vezető alkalmazása	fenntartó képviselője				X	X	X	X	X	X	X	X	X	X	X	X	X	X	X	X	X	X	X	X	X	X	X	X	X	X	X	X
15.	Asszisztensek alkalmazása	fenntartó képviselője	X	X	X	X	X	X	X	X	X	X	X	X	X	X	X	X	X	X	X	X	X	X	X	X	X	X	X	X	X	X	X
16.	Szakmai vezető alkalmazása	fenntartó képviselője	X	X	X	X	X	X	X	X	X	X	X	X	X	X	X	X	X	X	X	X	X	X	X	X	X	X	X	X	X	X	X
17.	Műszaki ellenőr szolgáltatás igénybevétele	fenntartó képviselője, projekt menedzser										X	X	X	X	X	X	X	X	X	X	X	X	X	X	X	X	X	X	X	X	X	
18.	közbeszerzések lebonyolítása			X	X	X	X	X	X	X	X																						
19.	Az építmény létrehozásának az előkészítése	projekt menedzser									X	X	X																				
20.	Az építmény tervezése	projekt menedzser, rehab szakmérnök									X	X	X																				
21.	Az építmény létrehozása	projekt menedzser, kivitelező, műszaki ellenőr									X	X	X	X	X	X	X	X	X	X	X	X	X	X	X	X	X	X	X	X	X	X	
22.	Az építmény beüzemelése	projekt menedzser, kivitelező, műszaki ellenőr																													X	X	
23.	Az építmény üzemeltetése.	fenntartó képviselője																															X
24.	Lakók folyamatos tájékoztatása, felkészítése	szakmai vezető	X	X	X	X	X	X	X	X	X	X	X	X	X	X	X	X	X	X	X	X	X	X	X	X	X	X	X	X	X	X	
25.	Együttműködés az EFOP-1.9.1-VEKOP-15-2016-00001 kedvezményezettjével	projekt menedzser	X	X	X	X	X	X	X	X	X	X	X	X	X	X	X	X	X	X	X	X	X	X	X	X	X	X	X	X	X	X	
26.	Egyeztetés az IFKT módszertan és felkészítés alapján, rehabilitációs szakmérnökkel és tanácsadóval	projekt menedzser	X	X	X	X	X	X	X	X	X	X	X	X	X	X	X	X	X	X	X	X	X	X	X	X	X	X	X	X	X	X	
27.	Rendezvények szervezése (érzékenyítő, tájékoztató...)	szakmai vezető	X	X	X	X	X	X	X	X	X	X	X	X	X	X	X	X	X	X	X	X	X	X	X	X	X	X	X	X	X	X	
28.	Kötelező nyilvánosság elemeinek megvalósítása	projekt menedzser	X	X	X	X	X	X	X	X	X	X	X	X	X	X	X	X	X	X	X	X	X	X	X	X	X	X	X	X	X	X	
29.	A kiváltás során fennmaradt épületek hasznosításának megkezdése	fenntartó képviselője, projekt menedzser																															
30.	Berendezési tárgyak, önálló, támogatott életviteli segítő eszközök beszerzése	szakmai vezető, projekt menedzser																										X	X	X	X	X	X
31.	Gépjármű beszerzése a feladatellátáshoz kapcsolódóan	projekt menedzser				X																											
32.	Szolgáltatási gyűrű kialakítása, bővítése	szakmai vezető	X	X	X	X	X	X	X	X	X	X	X	X	X	X	X	X	X	X	X	X	X	X	X	X	X	X	X	X	X	X	
33.	Foglalkoztatás fejlesztése	szakmai vezető	X	X	X	X	X	X	X	X	X	X	X	X	X	X	X	X	X	X	X	X	X	X	X	X	X	X	X	X	X	X	
34.	Képzés lebonyolítása	szakmai vezető	X	X	X	X	X	X	X	X	X	X	X	X	X	X	X	X	X	X	X	X	X	X	X	X	X	X	X	X	X	X	
35.	Esélyegyenlőség és környezetvédelmi szempontok érvényesítése	projekt menedzser	X	X	X	X	X	X	X	X	X	X	X	X	X	X	X	X	X	X	X	X	X	X	X	X	X	X	X	X	X	X	

11. ábra

4. A kiváltás költségterve, fenntartás

A kiváltás költségvetését meghatározza az aktuális piaci helyzet. A tervezett ingatlanok értékét jelen helyzetben csak becsülni lehet, az ingatlan piac mozgása kiszámíthatatlan. a bérek tervezésénél gondot jelent a törvényértelmezés, többek között a pótlékolás sem egyértelmű az új struktúrában.

A megvalósuló pályázat fenntarthatóságában kulcskérdés a foglalkoztatás, és a természetes támogató háló. A foglalkoztatás egyfelől a szakmai célok – normalizáció, integráció, önrendelkezés – másrészt a nagyobb anyagi biztonság miatt kulcsfontosságú. A természetes támogatói háló a kiváltási folyamat céljainak elérését nem csupán segíti, de elengedhetetlen. A támogatott lakhatás közösségi életformát is jelent, szemben az intézményivel, az pedig elképzelhetetlen egy olyan közösség – háló – nélkül, mely befogadja, támogatja, életének szerves részévé válik, másrészt költséghatékony is, mivel sok olyan feladatot old meg, amit ezek nélkül nekünk kellene megoldanunk.

A házak felszerelését a közösen használt helyiségek esetében mi oldanánk meg, de a hálók berendezését - lehetőség szerint - az ellátottak bútoraival, tárgyaival valósítanánk meg.

5. Az intézmény újra hasznosítása

A megüresedett helyeken a támogató szolgálat és a fogyatékosok nappali ellátása szolgáltatás működtetése.

Fejér vármegyében is egyre nagyobb gondot okoz az iratok tárolása. A törvény által előírt ideig és módon tárolandó különböző dokumentumok biztonságos megőrzése iránt nagy az érdeklődés, így könnyen eladható szolgáltatás. Megoldaná az integráció többi intézményének gondját, az esetlegesen fennmaradó kapacitással pedig a Fejér vármegyei vállalkozásokat lehetne kiszolgálni.

Viszonylag kevés beruházással megoldható a tárolásra alkalmassá tétel. A támogatott lakhatást igénybevevők foglalkoztatására is pozitív hatással lenne, hiszen munkahelyek jönnének létre, amelyek egy részét - irányítás mellett - az ellátottak is el tudják végezni.

Polgárdi-Tekerespuszta, 2024. 11.25.

